

# Devenir donneur vivant de rein en Ontario

## Ce que vous devez savoir

*Le don d'un rein prélevé sur un donneur vivant consiste pour une personne toujours vivante à donner un rein à une personne en attente d'une greffe. Faire don d'un rein à une personne est une décision importante.*

### Quels sont les avantages du don de rein prélevé sur un donneur vivant?

- Les reins prélevés sur des donneurs vivants fonctionnent plus longtemps que ceux prélevés sur des donneurs décédés.
- La greffe se réalise bien plus rapidement et ne nécessite pas d'attendre le décès d'un donneur. La greffe peut même être réalisée avant que la personne ayant une insuffisance rénale ne soit mise sous dialyse.
- La greffe peut être réalisée lorsque le donneur et la personne ayant une insuffisance rénale présentent le meilleur état de santé possible.

### Comment puis-je savoir si je peux donner un rein?

Pour vous assurer de pouvoir faire un don, vous devez passer un examen médical approfondi dans le cadre du programme de don de rein prélevé sur un donneur vivant dans un centre de greffe de rein. On y trouve les experts en matière de don de rein prélevé sur un donneur vivant et de greffe de rein.

Certains critères doivent toujours être satisfaits pour être donneur de rein de son vivant :

- Vous devez avoir au moins 18 ans.
- Vous **ne devez pas** être atteint de :
  - maladie rénale;
  - diabète ni prendre de médicaments pour le diabète;
  - maladie cardiaque ni avoir eu une crise cardiaque ou un accident vasculaire cérébral;
  - cancer (autre qu'un léger cancer de la peau) non soigné.
- Vous ne devez subir aucune pression ni être payé pour faire don d'un rein.

Vous n'êtes pas obligé d'appartenir à la famille de la personne à qui vous faites un don, mais vos groupes sanguins doivent être compatibles si vous voulez faire un don directement à cette personne. Même si votre groupe sanguin n'est pas compatible, vous pouvez toujours aider la personne à recevoir une greffe de rein (consulter la section sur les façons d'être un donneur vivant).

Toute personne souhaitant faire un don d'organe à un receveur en Ontario peut obtenir un remboursement des frais engagés dans le processus. Vous trouverez des détails relatifs au Programme de remboursement des dépenses des donneurs vivants (PREDOV) sur le [site Web du Réseau Trillium pour le don de vie](#).

### De nombreux autres éléments seront examinés dans le cadre de l'évaluation de votre état de santé général pour décider si vous pouvez donner un rein.

Les membres de votre programme de don de rein prélevé sur un donneur vivant examineront les éléments suivants :

- **Votre âge** – Il n'y a pas d'âge limite supérieur pour devenir donneur. Les reins de donneurs vivants sains et âgés fonctionnent bien, en particulier pour des receveurs âgés. Si vous avez plus de 75 ans, vous pouvez avoir d'autres problèmes de santé qui vous empêcheront de donner un rein.
- **Votre poids** – Si vous êtes en surpoids, il est plus difficile pour votre organisme de supporter une intervention chirurgicale. Le surpoids augmente également le risque de présenter des problèmes de santé à long terme comme le diabète, de l'hypertension artérielle et des maladies rénales. Si vous êtes en surpoids important, un médecin spécialisé en don de rein décidera probablement que vous n'êtes pas un donneur vivant idéal, à moins que vous soyez en mesure de perdre du poids.
- **Votre consommation de tabac** – Les personnes qui fument présentent un risque accru de complications au cours de l'intervention et à l'avenir. Les programmes pour les donneurs de rein de leur vivant concerneront parfois les donneurs qui fument, mais il est préférable de commencer par arrêter de fumer.
- **Hypertension artérielle** – Si votre hypertension artérielle est bien maîtrisée grâce à des changements dans votre style de vie ou à des médicaments, et si l'hypertension artérielle n'a endommagé aucun organe, vous pourriez devenir donneur.
- **Calculs rénaux** – Si vous avez des calculs rénaux ou en avez déjà eus, votre médecin spécialisé en don de rein de son vivant étudiera soigneusement votre dossier médical et vos examens médicaux pour déterminer si vous pouvez faire un don.
- **Bon fonctionnement ou non de vos reins** – Dans le cadre de votre programme de don de rein prélevé sur un donneur vivant, des examens permettront de s'assurer que vous et le receveur avez une fonction rénale suffisante. Vous perdrez environ 25 % à 40 % de votre fonction rénale après l'intervention. Une partie de la fonction rénale exercée par le rein retiré sera compensée par l'autre rein.

### Il existe de nombreuses façons d'être donneur vivant en Ontario :

1. Faire le don d'un rein à une personne que vous savez en attente de greffe
2. Faire un don au Programme canadien de don croisé de rein
3. Faire le don de votre rein à une personne participant à votre programme local de greffe, dans le cadre d'un programme de don croisé par un donneur vivant ou à une personne ayant besoin d'une greffe inscrite en tête de la liste d'attente de greffe en Ontario



## Votre programme de don de rein prélevé sur un donneur vivant peut vous permettre de trouver la meilleure solution.

### Qu'est-ce que le Programme canadien de don croisé de rein?

Le Programme canadien de don croisé de rein est un programme de don de rein géré à l'échelle nationale qui permet à un donneur et à un patient ayant une insuffisance rénale qui ne sont pas compatibles de trouver une personne compatible. Cela permet à deux donneurs « d'échanger » leurs reins afin que deux patients soient en mesure de recevoir les reins qui répondent à leurs besoins.

Pour obtenir de plus amples renseignements, consultez le site [blood.ca/fr/organes-tissus/don-dorganes-de-son-vivant/le-don-croise-de-rein](http://blood.ca/fr/organes-tissus/don-dorganes-de-son-vivant/le-don-croise-de-rein)

### Que se passe-t-il si je change d'avis sur le don?

Vous pouvez changer d'avis sur le don à tout moment au cours du processus. Si vous changez d'avis, vous n'avez pas besoin de justifier votre décision. Le receveur potentiel ne sera pas informé de votre décision et votre programme de don de rein prélevé sur un donneur vivant appuiera entièrement votre décision.

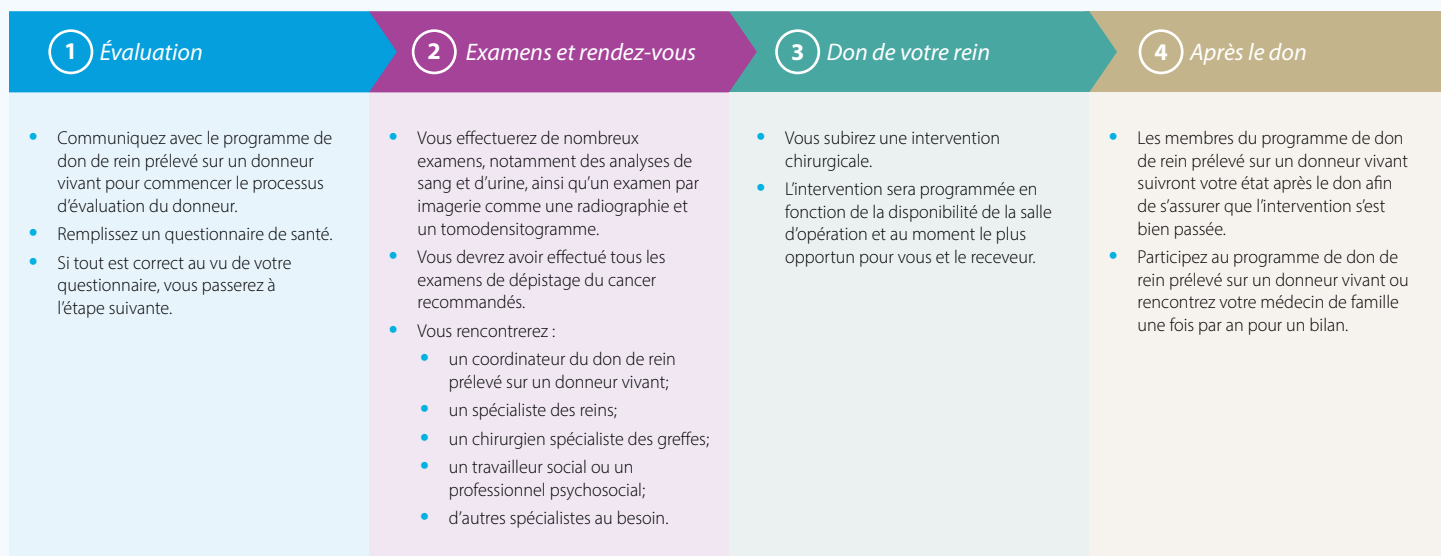
### À titre de donneur potentiel, votre participation est confidentielle et vous pouvez changer d'avis à tout moment.

Si vous souhaitez en apprendre davantage sur le don de rein prélevé sur un donneur vivant, communiquez avec votre programme local ou visitez le site [ontariorenalnetwork.ca/fr/ressourcestransplantation](http://ontariorenalnetwork.ca/fr/ressourcestransplantation)

## ÉTAPES DU DON DE REIN DE SON VIVANT

- Les donneurs de rein de leur vivant doivent être en bonne santé. Dans le cadre du programme de don de rein prélevé sur un donneur vivant, on s'assurera que le donneur a peu de risque d'avoir des complications après l'intervention.
- Dans le cadre du programme de don de rein prélevé sur un donneur vivant, de nombreux examens médicaux seront effectués pour s'assurer que le don est sécuritaire pour le donneur et le receveur.
- L'ensemble des examens pour un donneur vivant potentiel prennent entre trois et six mois. Dans certains cas, cela peut prendre jusqu'à un an si des examens supplémentaires sont nécessaires.
- Beaucoup de personnes doivent en général passer des examens pour que l'on puisse trouver le bon donneur pour une personne ayant besoin d'un rein. Si vous souhaitez être donneur, communiquez avec un professionnel de la santé de votre programme local de don de rein prélevé sur un donneur vivant.

*Voici une description des étapes à suivre au cours du don de votre rein. Votre don peut parfois être retardé si votre receveur n'est pas prêt pour l'intervention. Si cela se produit, vous devrez peut-être repasser certains examens avant l'intervention. Les membres de votre programme de don de rein prélevé sur un donneur vivant vous donneront tous les détails sur votre situation.*



Pour plus de renseignements sur le Réseau rénal de l'Ontario, veuillez visiter la page [ontariorenalnetwork.ca/fr](http://ontariorenalnetwork.ca/fr)

**Vous voulez obtenir ces renseignements dans un format accessible?**

1-877-280-8538, ATS 1-800-855-0511, [info@ontariohealth.ca](mailto:info@ontariohealth.ca) CQ-ORN5015